



**ИСПОЛЬЗОВАНИЕ
ОБМЕННЫХ ФОРМ (TURBO PROJECT)
ДЛЯ ПЛАНИРОВАНИЯ РАБОТ В
MICROSOFT PROJECT STANDARD
И СБОРА ОТЧЕТНОСТИ ОБ
ИСПОЛНЕНИИ**

Автор: Алексей Просницкий, PMP, MCTS, MCITP

Оглавление

ВВЕДЕНИЕ	3
1. ОБЗОР РЕШЕНИЯ	3
2. ПРАКТИЧЕСКОЕ ИСПОЛЬЗОВАНИЕ	5
2.1 Одновременное планирование проекта его участниками (многопользовательская работа)	5
2.2 Формирования планов работ по задачам и/или исполнителям.....	11

ВВЕДЕНИЕ

В данной статье мы рассмотрим возможности обменных форм, являющихся частью сертифицированного решения Turbo Project для работы с программным продуктом Microsoft Project Standard / Professional.

Обменные формы представляют из себя специально настроенные таблицы в формате Microsoft Excel и созданные для упрощения коммуникаций между планировщиком проекта и ответственными исполнителями этапов и задач проекта.

Обменные формы разработаны компанией PM Consulting Services (www.turboproject.ru) и являются коммерческим продуктом.

1. ОБЗОР РЕШЕНИЯ

Обменные формы, являющиеся частью сертифицированного решения Turbo Project, призваны решить следующие проблемы, возникающие при планировании проектов, их анализе и исполнении посредством Microsoft Project Standard:

1. Невозможность одновременного планирования проекта его участниками (ответственными за этапы), т.е. одновременно с файлом проекта не могут работать несколько человек.
2. Невозможность формирования ответственным за модель проекта планов работ по задачам и/или исполнителям с их последующей рассылкой исполнителям для сбора информации о выполненных работах.
3. Невозможность одновременного занесения исполнителями учетной информации о выполненных работах в план проекта.
4. Боязнь людей, видящих новые продукты, и только привыкшим к Microsoft Excel¹.

Обменные формы также призваны удешевить процесс управления проектами компаниям, ведущим несколько проектов, см. таблица 1.

Таблица 1. Анализ затрат на выбор решения по управлению проектами (количество одновременно исполняющихся проектов не более 10)

Название решения	Ориентировочная стоимость решения, тыс. USD за одну лицензию	Длительность обучения ²	Стоимость корпоративного обучения, тыс. USD ³	Итого ⁴
Microsoft Project Server	11	5 дней	10	21

¹ Данная проблема, скорее, лежит в психологической плоскости. Внедренцам любого продукта, и особенно тем, кто в компании будет заниматься его поддержкой, нужно приложить много терпения и усидчивости, по сто раз объясняя, как работать с продуктом, куда в каких случаях нажимать и чего делать не надо

² Имеется в виду та длительность обучения, достаточная, чтобы обучающийся не забыл собственное имя, зачем он пришел на обучение и достаточная для более-менее самостоятельной работы после обучения.

³ Данная информация получена от компаний, занимающихся обучением и внедрением программным продуктом. Стоимость обучения по программному продукту Spider Project взята с сайта компании «LEO Consulting».

⁴ Стоимость поддержки не учтена

2010				
Microsoft Project Standard + Обменные формы	1,5	2 дня	2	3,5
Spider Project Desktop Plus	2	4 дня	4	6
Primavera P6 Professional Project Management	2,5	4 дня	4	6,5

2. ПРАКТИЧЕСКОЕ ИСПОЛЬЗОВАНИЕ

2.1 Одновременное планирование проекта его участниками (многопользовательская работа)

В жизни менеджера проекта часто бывают такие ситуации, когда он имеет только общее представление о том, из каких этапов будет состоять проект и кто будет ответственным за эти этапы. Как правило, менеджер проекта не знает подробных шагов, которые нужно пройти для получения результата проекта.

Представим, что у нас есть общая картина по проекту и определены ответственные за этапы, рис. 1.

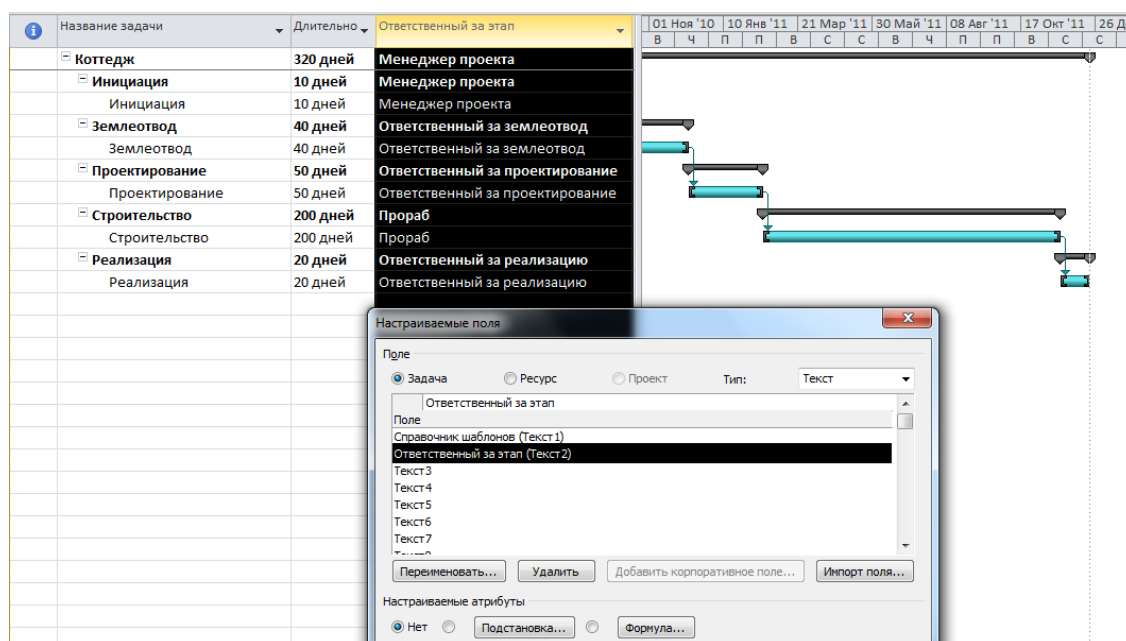


Рис.1. Укрупненный план проекта

После этого необходимо сформировать обменные форм для последующего детального планирования в них ответственными за этапы.

На закладке «Turbo-интеграция» программного продукта Microsoft Project 2010 Standard необходимо нажать пиктограмму «Сохранить в Excel (в формате XML)», рис. 2.

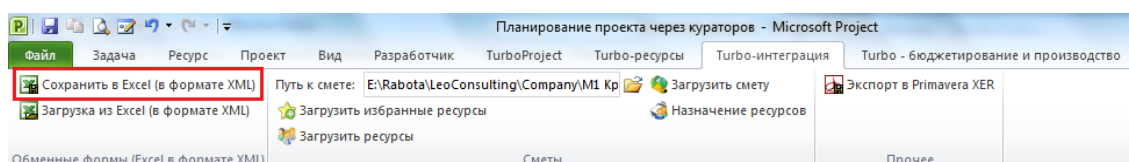


Рис. 2. Начало работы с обменными формами

После этого откроется окно, в котором нужно указать папку, куда будут выгружаться обменные форм (желательно, чтобы это была папка, находящаяся в структуре папок проекта).

В появившемся окне «Выберите схему», рис. 3, в случае, если схема обменной формы уже создана, необходимо ее выбрать и нажать «ОК», если схема требует изменений, необходимо ее выбрать и нажать «Изменить схему», в нашем случае, нужно создать новую схему, поэтому мы нажимаем «Создать схему».

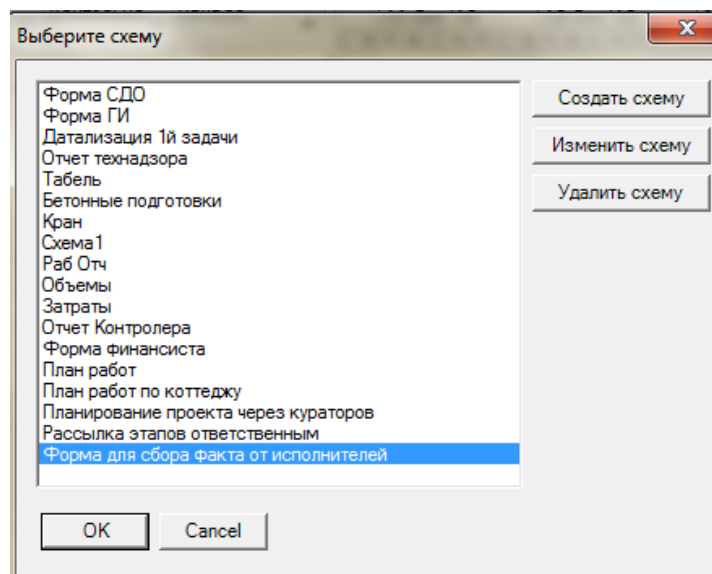


Рис.3 Окно схем обменных форм

После этого откроется окно, приведенное на рис.4.

Обзор закладки «Сценарии»

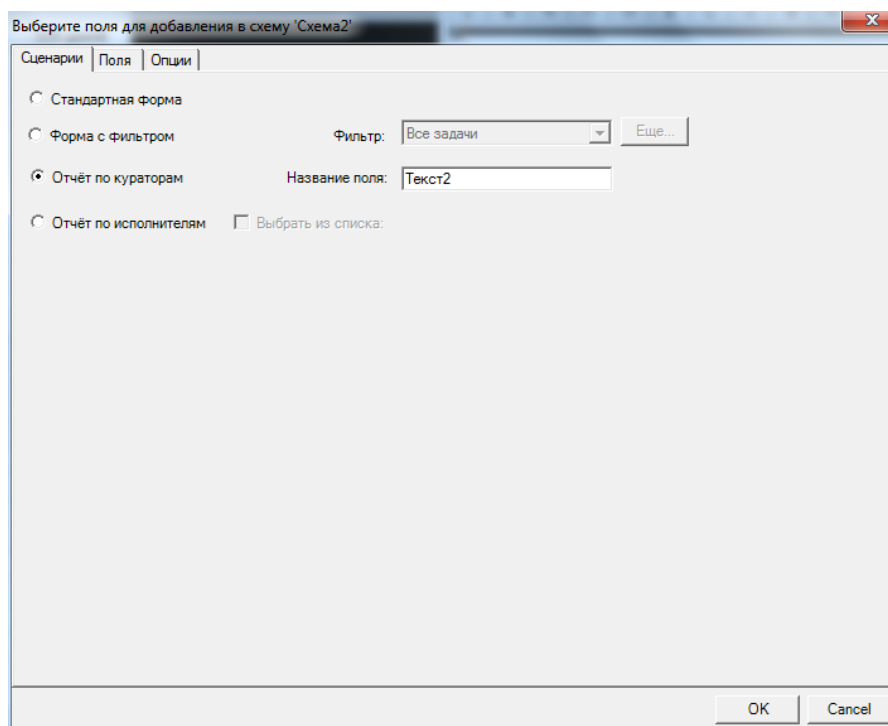


Рис. 4. Настройка закладки «Сценарии»

В случае, если вам нет необходимости настраивать схему обменной формы на работу с или фильтрами или с исполнителями или с кураторами нужно выбрать переключатель «Стандартная форма» и сразу перейти на закладку «Поля» для последующей настройки.

В случае, если вам нужно отфильтровать некоторые задачи, следует использовать «Форма с фильтром», для активации окна «Фильтр», где можно выбрать тот или иной встроенный в Microsoft Project фильтр. В случае, если ни один из имеющихся фильтров вас не устраивают, нужно нажать кнопку «Еще» и появившемся стандартном окне Microsoft Project «Другие фильтры» создать необходимый вам фильтр (кнопка «Создать» окна «Другие фильтры»). В случае, если Вы ведете в Microsoft Project Standard несколько проектов или мультипроект, вы можете отфильтровать через пользовательские поля нужный вам проект.

Если вам необходимо, чтобы обменные формы были созданы для каждого трудового ресурса, назначенного на задачи проекта, вам нужно выбрать «Отчет по исполнителям». В случае, если вы не поставите галочку «Выбрать из списка», то количество полученных обменных форм будет равно количеству исполнителей, занятых на работах проекта. В случае если вы поставите галочку «Выбрать из списка», в появившемся окне можно будет выбрать исполнителей, по которым будут формироваться обменные формы.

В нашем случае, чтобы обменные формы были созданы для ответственных за этапы, нужно выбрать «Отчет по кураторам». Кураторы (ответственные за этапы) должны быть указаны в пользовательском поле, например «Текст2 (Ответственный за этап)», рис.1. В окне «Название поля» необходимо вписать стандартное название этого пользовательского поля, в нашем случае это «Текст2». В случае, если для каких-то задач не будет указан ответственный за этап, эти задачи будут сгруппированы в одну обменную форму.

После настройки закладки «Сценарии» переходим на закладку «Поля»

Обзор закладки «Поля»

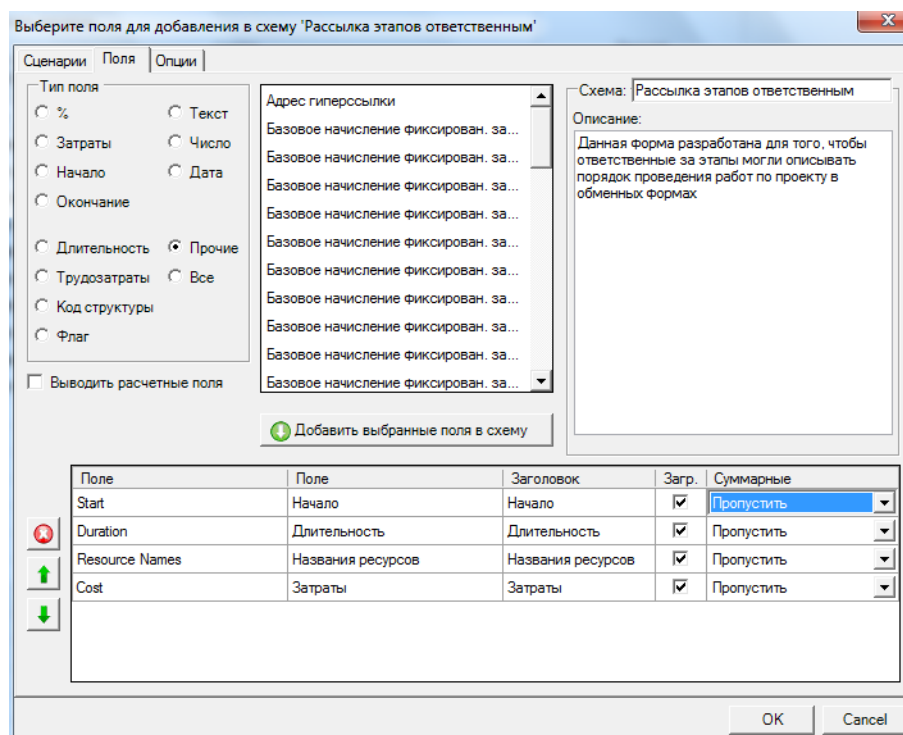


Рис. 5. Настройка закладки «Поля»

На закладке «Поля», рис. 5, выбираются поля Microsoft Project, которые должны попасть в обменную форму. Для того, чтобы перенести поле в обменную форму, его нужно выделить или нажать дважды левой кнопкой мыши или нажать на кнопку «Добавить выбранные поля в схему». Перенесенные поля можно отсортировать и удалить ненужные, в случае необходимости. На закладке «Поля» в поле «Схема» вводим название схемы и пишем ее описание.

В нашем случае мы переносим поля «Начало», «Длительность», «Затраты» и «Названия ресурсов». Благодаря последнему полю можно будет спланировать, какие ресурсы понадобятся ответственным за этапы для исполнения запланированных задач проекта.

Обзор закладки «Опции».

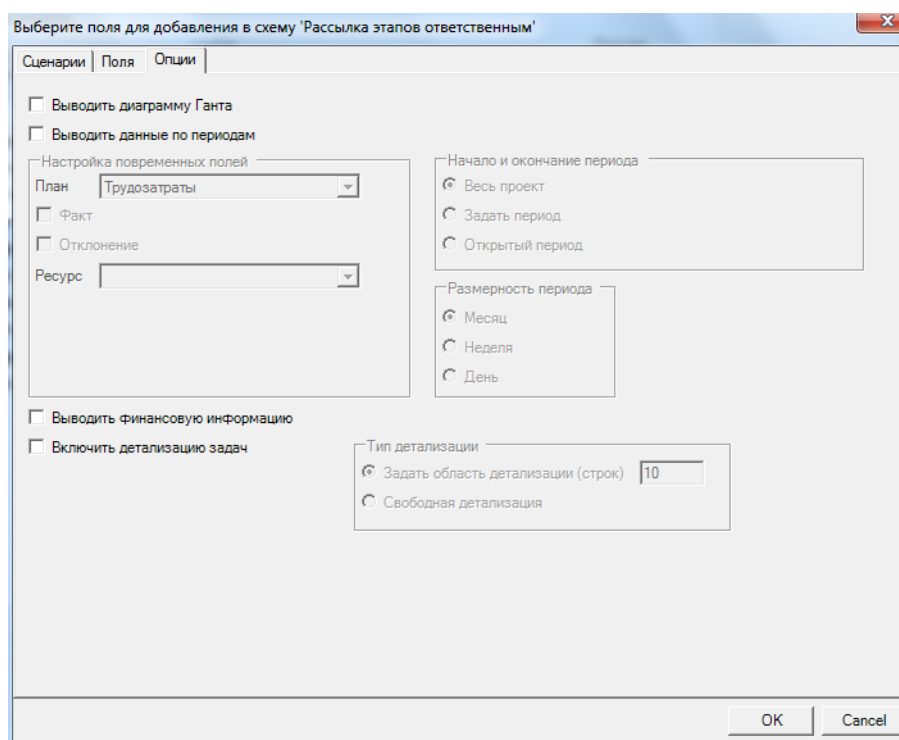


Рис. 6. Настройка закладки «Опции»

На закладке «Опции», рис. 6, можно указать необходимость вывода диаграммы Ганта. Также если вам необходимо в обменную форму выгружать информацию за определенный период, необходимо поставить галочку «Выводить данные по периодам», выбрать, какие повременные поля (трудозатраты или базовые трудозатраты) попадут в обменную форму, указать необходимость вывода колонок фактических значений и/или отклонений и выбрать, по какому ресурсу нужны эти повременные данные.

В разделе «Начало и окончание периода» выбирается или весь проект, или период времени, который попадет в обменную форму. Дополнительно можно указать размерность периода «Месяц / Неделя / Год».

На закладке «Опции» также можно указать, будет ли выводиться финансовая информация. В случае, если есть необходимость ее вывода, нужно поставить

галочку «Выводить финансовую информацию» и появившемся окне «Ставка дисконтирования» указать ставку⁵.

В случае, если Вы будете использовать обменную форму для того, чтобы в нее можно было вносить планируемые работы, необходимо поставить галочку «Включить детализацию задач» и выбрать один из двух типов детализации:

1. «Задать область детализации строк» с указанием числа строк, либо;
2. «Свободная детализация».

В случае выбора первого варианта и указанием числа строк детализации в обменную форму можно будет внести только то число планируемых работ, которое определено в области детализации.

Мы выбираем второй вариант, так как в обменную форму можно будет внести любое количество планируемых работ с заданием их характеристик.

После того, как произошла настройка всех опций обменной формы, для ее выгрузки в формат «XML» нужно дважды нажать «ОК». В папке, которая была указана для выгрузки обменных форм, будут созданы обменные формы со следующим названием «Название_проекта_Ответственный_за_этап». После этого формы можно отправлять исполнителям для занесения ими информации о выполненных работах или предоставлять доступ к данной папке для работы с обменными формами⁶.

Естественно, понимается, что ответственные за этапы могут одновременно планировать (детализировать) этапы.

Занесение информации ответственными за этапы

После того, как созданы обменные формы для каждого ответственного за этап, каждый из них может начинать планировать (детализировать) свой этап.

На рис. 7 представлена созданная обменная форма.

⁵При открытии обменной формы в Microsoft Excel под сведениями проекта будут следующие ячейки, отображающие финансовую информацию:

1. Ставка дисконтирования (указывается в свойствах обменной формы).
2. Чистая приведенная стоимость (NPV) - рассчитывается по встроенной в Microsoft Excel формуле "ЧИСТНЗ", которая возвращает чистую приведенную стоимость денежных потоков.
3. Внутренняя ставка доходности (IRR) - рассчитывается по встроенной в Microsoft Excel формуле "ЧИСТВНДОХ", которая возвращает внутреннюю ставку доходности для графика денежных потоков денежных потоков. В случае, если в проекте нет информации о доходах, значения в ячейках NPV и IRR будут содержать "#ЗНАЧ!"

⁶ В случае предоставления доступа всем ответственным к одной папке, в которой хранятся обменные формы, могут возникнуть проблемы с доступностью информации, т.е. каждый у которого будет доступ к папке с обменными формами, будет иметь доступ к самим обменным формам. Для решения этой проблемы каждую обменную форму можно защитить паролем (Меню «Файл – Сведения - Разрешения»).

Уникальный идентификатор	Название задачи	Начало	Длительность	Названия ресурсов	Затраты
3	Коттедж	29.09.2010	320 дней		0,00р.
9	Инициация	29.09.2010	10 дней		0,00р.
1	Инициация	29.09.2010	10 дней?		0,00р.

Рис. 7. Обменная форма для менеджера проекта

Для того, чтобы начать заносить данные в обменную форму, нужно снять защиту листа (меню «Рецензирование – Снять защиту листа»).

В обменную форму заносим перечень работ, их начало, длительность, стоимость, а также указываем, какой трудовой ресурс (ы) будет выполнять задачу. Результат занесения информации на рис.8.

Уникальный идентификатор	Название задачи	Начало	Длительность	Названия ресурсов	Затраты
3	Коттедж	29.09.2010	320 дней		0,00р.
9	Инициация	29.09.2010	10 дней		0,00р.
1	Принято решение о начале предпроектного анализа	29.09.2010		,д. Директор по управлению проектами	
	Юридический анализ ЗУ	29.09.2010	7,д	Эксперт по юридическим вопросам	5000
	Маркетинговый анализ ЗУ	29.09.2010	6,д	Эксперт отдела маркетинга	4500
	ТЭО	29.09.2010	6,д	Эксперт планового-экономического отдела	4500
	Формирование пояснительной записки	05.10.2010	2,д	Менеджер проекта	2000
	Принятие решения о запуске проекта или выходе из	07.10.2010		,5д Директор по управлению проектами, Менеджер проекта	
	Решение принято	07.10.2010		,д	

Рис. 8. Заполненная обменная форма менеджером проекта обменная форма

После того, как форма заполнена, ответственный за планирование проекта (менеджер проекта или планировщик) загружает ее в проект.

Для этого он в файле проекта на закладке «Турбо-Интеграция» нажимает на пиктограмму «Загрузка из Excel (в формате XML)», выбирает необходимую форму и нажимает «Открыть». Результат действий представлен на рис. 9.

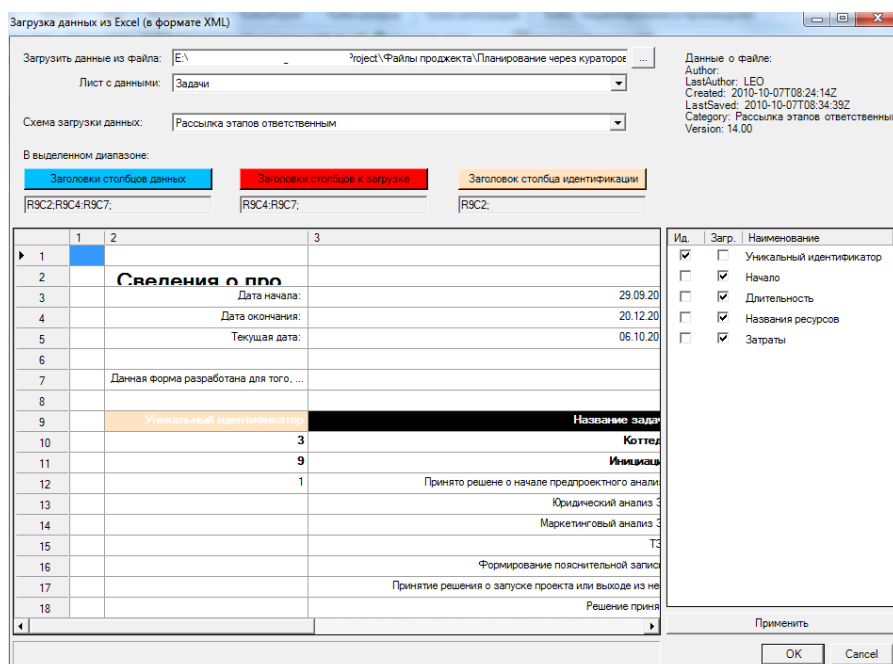


Рис. 9. Загрузка обменной формы

В открывшемся окне можно ознакомиться с теми данными, которые будут попадать в проект, выбрать, если необходимо, «Заголовки столбцов данных», «Заголовки столбцов к загрузке» и «Заголовок столбца идентификации», отличные от тех, что заданы по умолчанию. Также можно выбрать только те колонки, которые необходимо загрузить в проект. После того, как проведена настройка загрузки, нужно нажать «ОК». Результат загрузки обменной формы в проект представлен на рис. 10.

Название задачи	Начало	Длительно	Затраты	Названия ресурсов
Коттедж	Ср 29.09.10	320 дней	16 200,00€	
Инициация	Ср 29.09.10	10 дней	16 200,00€	
Инициация	Пн 11.10.10	0 дней	16 200,00€	Директор
Юридический анализ ЗУ	Ср 29.09.10	7 дней	5 000,00€	Эксперт по юридическим вопросам
Маркетинговый анализ ЗУ	Ср 29.09.10	6 дней	4 500,00€	Эксперт отдела маркетинга
Формирование ТЭО	Ср 29.09.10	6 дней	4 500,00€	Эксперт планово-экономического отдела
Формирование пояснительной записки	Вт 05.10.10	2 дней	2 000,00€	Менеджер проекта
Принятие решения о запуске проекта или выходе из него	Чт 07.10.10	0,5 дней	0,00€	Директор по управлению проектами; Менеджер проекта
Решения приняты	Чт 07.10.10	0 дней	0,00€	
Землеотвод	Ср 13.10.10	40 дней	0,00€	
Землеотвод	Ср 13.10.10	40 дней	0,00€	
Проектирование	Ср 08.12.10	50 дней	0,00€	
Проектирование	Ср 08.12.10	50 дней	0,00€	
Строительство	Ср 16.02.11	200 дней	0,00€	
Строительство	Ср 16.02.11	200 дней	0,00€	
Реализация	Ср 23.11.11	20 дней	0,00€	
Реализация	Ср 23.11.11	20 дней	0,00€	

Рис. 10. Детализированный проект

2.2 Формирования планов работ по задачам и/или исполнителям

Представим, что есть план проекта с назначенными несколькими исполнителями на каждой задаче. Необходимо, чтобы каждый ресурс отчитался о фактически потраченных человеко-часах при исполнении той или иной задачи.

В случае отсутствия обменных форм у ответственного за работу с моделью проекта был бы несколько не особо удачных вариантов сбора отчетности:

1. Бегать за каждый исполнителем и спрашивать о фактических отработанных часах.
2. Заставить бегать каждого исполнителя за собой.
3. Разослать по кругу план проекта, чтобы каждый исполнитель отчитался за себя.

Почему неудачных? Потому что первые два варианта представляют собой варианты отсталой коммуникации, а третий напоминает, как герои мультфильма «Трое из Простоквашино» пишут письмо родителям Дяди Федора, что у них все хорошо, только у одного хвост отваливается, а у второго шерсть сыплется, «хоть в дом не заходи».

Но так как у нас есть обменные формы, мы поступаем следующим образом. На закладке «Turbo-интеграция» программного продукта Microsoft Project 2010 Standard нажимаем пиктограмму «Сохранить в Excel (в формате XML)».

После этого откроется окно, в где нужно указать папку, в которую будут выгружать обменные формы (желательно, чтобы это была папка, находящаяся в структуре папок проекта).

В появившемся окне «Выберите схему» для последующей настройки обменной формы» нажимаем кнопку «Создать схему».

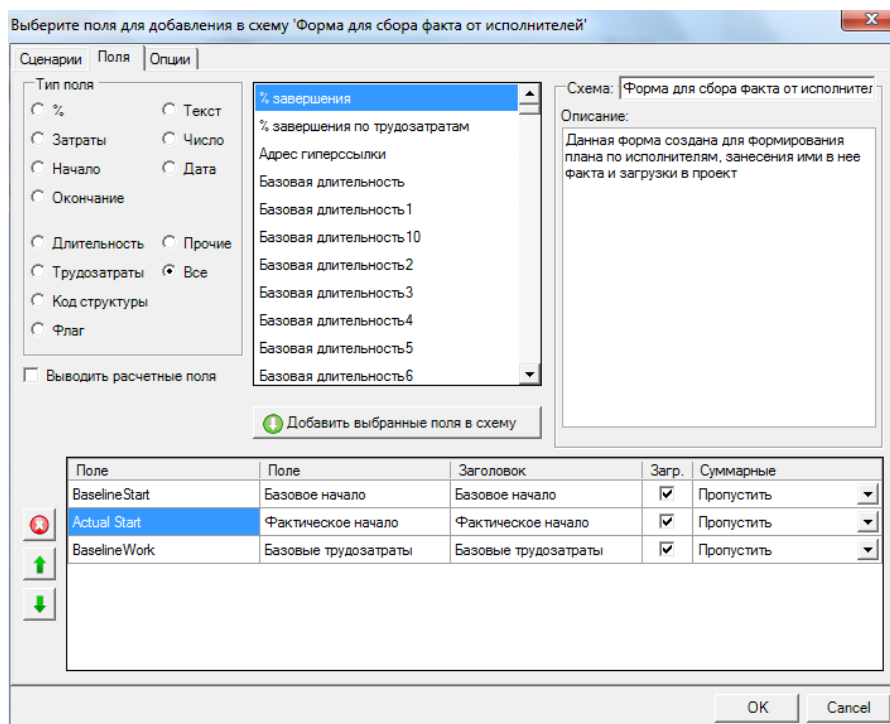


Рис. 11. Настройка закладки «Поля» формы для предоставления плана и сбора фактической информации

На закладке «Сценарии» выбираем «Отчет по исполнителям». Галочку «Выбрать из списка» не ставим, чтобы сформировать обменные формы для всех исполнителей.

На закладке «Поля» даем имя схеме, делаем описание и переносим поля «Базовое начало⁷», «Фактическое начало» и «Базовые трудозатраты», рис. 11.

На закладке «Опции» выбираем «Вводить данные по периодам», выбираем в плане «Базовые трудозатраты», ставим галочку «Факт», задаем период с 11.10.2010 по 17.10.2010 с размерностью, равной дню, рис. 12.

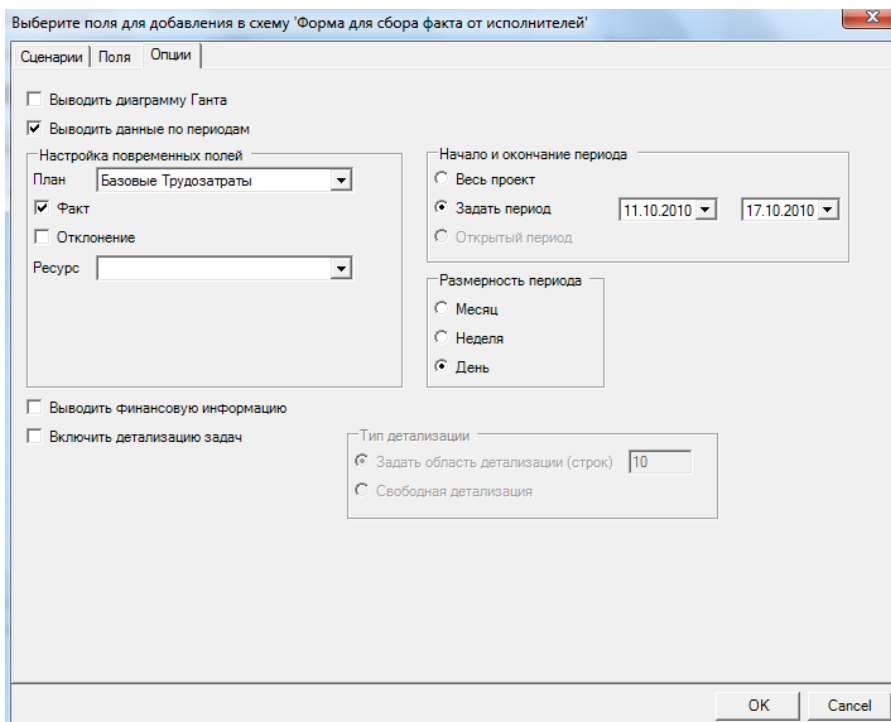


Рис. 12. Настройка закладки «Опции» формы для предоставления плана и сбора фактической информации

После того как проведены все настройки, дважды нажимаем «ОК». После того, как была проведена успешная выгрузка информации, в папке выгрузки создаются формы для каждого исполнителя, рис. 13.

Имя	Тип	Размер	Дата	Ат
[.]			<Папка> 07.10.2010 13:38	
Проектирование_List	txt	646	07.10.2010 13:38	-а
Проектирование_Владимир Смирнов_ID2	xml	24 977	07.10.2010 13:38	-а
Проектирование_Гена_ID6	xml	24 968	07.10.2010 13:38	-а
Проектирование_Клавдия Матвеевна_ID4	xml	24 969	07.10.2010 13:38	-а
Проектирование_Надежда Клюева_ID3	xml	24 958	07.10.2010 13:38	-а
Проектирование_Петр Васильевич_ID7	xml	24 968	07.10.2010 13:38	-а
Проектирование_Пряхин Алексей_ID1	xml	24 969	07.10.2010 13:38	-а

Рис. 13. Выгруженные формы

Полученные формы можно отправлять исполнителям для занесения ими информации о выполненных работах или предоставлять доступ к данной папке для работы с обменными формами⁸.

⁷В проекте, естественно, должен быть сохранен базовый план

Одновременное занесение учетной информации о выполненных работах

После того, как созданы обменные формы для каждого исполнителя, исполнители могут начинать записывать фактические человеко-часы за каждый рабочий день, рис.14.

Сведения о проекте: Проектирование																
Дата начала:	07.10.2010															
Дата окончания:	28.10.2010															
Текущая дата:	07.10.2010															
UID Ресурса	2															
Данная форма создана для формирования плана по исполнителям, занесения ими в нее факта и загрузки в проект																
Уникальный идентификатор	Название задачи	Базовое нач	Фактическое	Базовые труд	11.10.2010		12.10.2010		13.10.2010		14.10.2010		15.10.2010		16.10.2010	
					План	Факт	План	Факт	План	Факт	План	Факт	План	Факт	План	Факт
1	Проектирование	11.10.2010	НД	576 ч												
3	Узел А	11.10.2010	НД	288 ч												
2	Фундамент	11.10.2010	НД	96 ч	8	8,00	8	7,00	8	8,00	8	8,00	8	7,00		
6	Узел Б	18.10.2010	НД	288 ч												
8	Фундамент	19.10.2010	НД	96 ч												

Рис. 14. Заполненная исполнителем форма

После того, как каждый исполнитель заполнил свою форму, он высылает⁹ ее ответственному за планирование, который загружает по отдельности каждую форму в проект.

Результат загрузки информации о фактически отработанных часах — на рис.15.

Режим задачи	Название задачи	% завер	% завершения по трудозатратам	Базовые трудозатр	Фактические трудозатраты	Фактические затраты	Подробности	11 Окт '10							18 Ок	
								П	В	С	Ч	П	С	В		П
	Проектирование	0%	0%	574 ч	0 ч	16 545,00€	Трудозатр.	47ч	46ч	48ч	49ч	49ч				64ч
	Узел А	0%	0%	286 ч	0 ч	16 545,00€	Трудозатр.	47ч	46ч	48ч	49ч	49ч				32ч
	Фундамент	83%	83%	96 ч	78 ч	5 480,00€	Трудозатр.	16ч	15ч	15ч	16ч	16ч				16ч
	Владимир Смирнов		83%	46 ч	38 ч	2 280,00€	Трудозатр.	8ч	7ч	8ч	8ч	7ч				8ч
	Петр Васильевич		83%	48 ч	40 ч	3 200,00€	Трудозатр.	8ч	8ч	7ч	8ч	9ч				8ч
	Арка	71%	71%	112 ч	80 ч	5 800,00€	Трудозатр.	15ч	15ч	16ч	17ч	17ч				16ч
	Надежда Клюева		71%	56 ч	40 ч	2 800,00€	Трудозатр.	7ч	9ч	8ч	8ч	8ч				8ч
	Гена		71%	56 ч	40 ч	3 000,00€	Трудозатр.	8ч	6ч	8ч	9ч	9ч				8ч
	Крыша	100%	100%	80 ч	81 ч	5 265,00€	Трудозатр.	16ч	16ч	17ч	16ч	16ч				
	Пряхин Алексей		100%	40 ч	41 ч	2 665,00€	Трудозатр.	8ч	8ч	9ч	8ч	8ч				
	Клавдия Матвеевна		100%	40 ч	40 ч	2 600,00€	Трудозатр.	8ч	8ч	8ч	8ч	8ч				
	Узел Б	0%	0%	288 ч	0 ч	0,00€	Трудозатр.									32ч
	Фундамент	0%	0%	96 ч	0 ч	0,00€	Трудозатр.									
	Владимир Смирнов		0%	48 ч	0 ч	0,00€	Трудозатр.									
	Клавдия Матвеевна		0%	48 ч	0 ч	0,00€	Трудозатр.									
	Арка	0%	0%	112 ч	0 ч	0,00€	Трудозатр.									16ч
	Надежда Клюева		0%	56 ч	0 ч	0,00€	Трудозатр.									8ч
	Петр Васильевич		0%	56 ч	0 ч	0,00€	Трудозатр.									8ч
	Крыша	0%	0%	80 ч	0 ч	0,00€	Трудозатр.									16ч
	Пряхин Алексей		0%	40 ч	0 ч	0,00€	Трудозатр.									8ч
	Гена		0%	40 ч	0 ч	0,00€	Трудозатр.									8ч

Рис. 15. Проект с загруженной информацией о фактических трудозатратах исполнителей

⁸ В случае предоставления доступа всем ответственным к одной папке, в которой хранятся обменные формы, могут возникнуть проблемы с доступностью всей информации. Для решения этой проблемы каждую обменную форму можно защитить паролем (Меню «Файл – Сведения – Разрешения»).

⁹ В компании должен быть утвержден регламент работы с моделью проекта. В нем, в частности, должны быть описаны механизмы рассылки-загрузки информации, а также периодичность ее формирования и сбора. Хорошей мотивацией может выступать следующая позиция: нет отчета о фактически отработанных часах — нет заработной платы (премии).